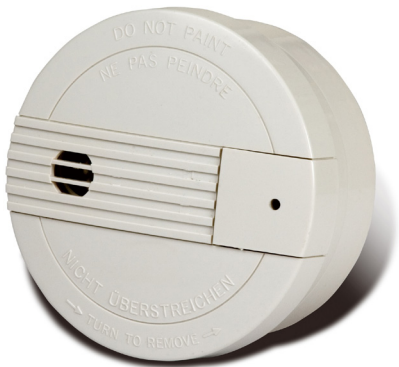


Rilevatore di fumo

Manuale di istruzioni



Sommario

- 3 – Introduzione
- 4 – Descrizione e specifiche prodotto
- 5 – Installazione
- 6 – Montaggio
- 9 – Funzionamento
- 10 – Risoluzione problemi
- 10 – Smaltimento
- 11 – Garanzia

Introduzione

SmartDHOME vi ringrazia per aver scelto questo rilevatore di fumo per la sicurezza degli impianti.

Il presente modulo è un dispositivo certificato Z-Wave, compatibile con qualsiasi rete abilitata Z-Wave.

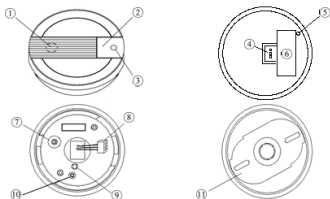
Tutti i dispositivi Z-Wave alimentati dalla rete elettrica svolgono anche la funzione di ripetizione di segnale per i dispositivi alimentati a batterie, aiutando ad eliminare possibili zone d'ombra del segnale.

Il sensore è stato concepito per rilevare la presenza di fumo nell'ambiente in cui è stato posizionato e sarà in grado di inviare un allarme in caso venga rilevata la presenza di fumo.

Descrizione e specifiche prodotto

Il presente dispositivo è stato studiato per un utilizzo interno.

Il dispositivo è stato concepito per rilevare la presenza di una certa densità di fumo, ma non permette di rilevare la presenza di gas, fuoco, calore.



1 Segnalatore sonoro	2 Pulsante di test
3 LED	4 Foro di connessione
5 Chiusura a scatto per cover	6 Cover batterie
7 Chiave di accoppiamento	8 Connettore
9 Interruttore antimanomissione	10 LED di collegamento
11 Supporto di montaggio	

Specifiche

Protocollo: Z-Wave.

Frequenza di trasmissione: 868.42 MHz.

Portata del segnale: 30 m in campo aperto.

Alimentazione: 1 batteria 9V.

Durata batterie: circa 1 anno (a seconda delle impostazioni dell'utente)

Grado di protezione: IP44.

Dimensione: 100 (A) * 100 (L) * 50 (P) mm.

Contenuto confezione

1 Rilevatore di fumo.

1 Kit per il fissaggio a muro.

1 Manuale di istruzioni.

Installazione

1. Nel vano batteria, è presente la chiave di accoppiamento, utilizzata per l'inclusione, l'esclusione, il reset o l'associazione.
2. Per l'inclusione/esclusione al gateway: posizionare l'interfaccia in modalità di inclusione/esclusione; premere il pulsante di accoppiamento per 3 volte ed entro 1.5 sec. il dispositivo entrerà in modalità inclusione/esclusione. Il dispositivo

rimarrà “sveglio” per 10 minuti così da fornire il tempo necessario al suo settaggio. Il sensore emetterà un bip quando verrà premuto il pulsante per l'accoppiamento.

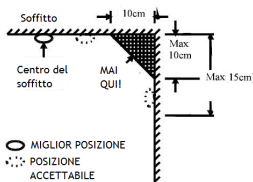
3. Per il reset, premere il bottone on/ff per 3 volte ed entro 1.5 sec. entrerà in modalità inclusione, quindi dopo 1 sec. premere nuovamente il bottone per 5 secondi fino a quando il LED si spegne. Quando il pulsante “chiave di accoppiamento” viene premuto il sensore emette un bip, successivamente viene emesso un bip per 5 secondi.

Montaggio

Il dispositivo è stato studiato per un utilizzo residenziale, per una copertura complessiva dello stabile è necessario posizionare un dispositivo in ciascuna stanza.

Il rilevatore non è in grado di rilevare la presenza di fiamme, gas, calore.

1. Definire il numero di dispositivi necessari da installare, si consiglia un minimo di 2 per abitazione.
2. Posizionare sempre il dispositivo al centro del soffitto, mantenere sempre una distanza di almeno 10 cm da ogni parete circostante.



3. Se il posizionamento a soffitto non è possibile posizionarlo su una parete a 10/15 cm dal soffitto.
4. Nel caso di ambienti con soffitti a punta se possibile posizionarlo a 0.9 m in orizzontale rispetto al punto più alto del soffitto.



5. Per evitare malfunzionamenti del dispositivo di prega di non installarlo nei pressi (meno di 6 metri) di ambienti in cui solitamente può essere presente fumo (es. cucine). Non posizionarlo in zone troppo umide, sporche o fredde. Non posizionarlo vicino a condizionatori o fonti di calore. Non posizionarlo in zone infestate da insetti. Non posizionarlo vicino a luci fluorescenti.

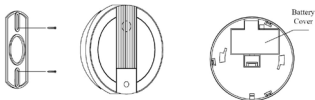
Nota: non disattivare il dispositivo per evitare che suoni.

Una volta definiti il numero di dispositivi necessari e l'esatta collocazione di ciascuno procedere come segue:

1. Rimuovere la staffa di montaggio dal dispositivo.



2. Utilizzare la staffa come dima per effettuare i buchi a soffitto.
3. Quindi bucare e inserire i tasselli, utilizzando le viti in dotazione fissare la staffa di supporto.
4. Quindi agganciare il dispositivo alla staffa e girare in senso orario per fissarlo.



5. A questo punto procedere con l'inserimento della batteria 9V nella giusta polarità.

Funzionamento

Il dispositivo è in grado di emettere un allarme sonoro quando viene rilevato una certa quantità di fumo, inoltre se associato a un gateway Z-wave invia un segnale di allarme.

1. Il dispositivo emette un avvertimento sonoro se il pulsante di test viene tenuto premuto per almeno 3 secondi o quando viene rilevato fumo. **NON** staccare mai la batteria dal dispositivo per fermare l'allarme sonoro.
2. Testare sempre il dispositivo in caso di assenza prolungata per verificarne la funzionalità. Sotto il pulsante di test è presente un indicatore LED che si illumina ogni 30 secondi, durante le normali operazioni. Al rilevamento del fumo il dispositivo inizierà a suonare e il LED lampeggerà ogni 6 secondi.

Risoluzione problemi

Problema	Causa	Soluzione
Il LED non funziona.	<ol style="list-style-type: none">1. La carica della batteria è esaurita.2. Verificare se è stata invertita la polarità delle batterie.3. Il dispositivo è guasto.	<ol style="list-style-type: none">1. Sostituire con delle batterie nuove.2. Inserire le batterie con la giusta polarità.3. Non cercare di riparare il dispositivo e inviarlo in riparazione.
L'indicatore LED non è visibile e il dispositivo non reagisce premendo il pulsante di test.	<ol style="list-style-type: none">1. Verificare la carica della batteria.2. Il pulsante non è stato premuto abbastanza a lungo (tenere premuto almeno 1 secondo).	<ol style="list-style-type: none">1. Sostituire la batteria.2. Premere il pulsante per almeno 1 secondo.
Il dispositivo non rimane sveglio per 10 minuti al primo avvio.	Verificare che non sia guasto.	Rimuovere la batteria, premere il pulsante di accoppiamento più volte per rimpiazzare la batteria esistente e attendere 10 secondi prima di sostituirla.

Smaltimento

Non smaltire apparecchi elettrici nei rifiuti urbani indifferenziati, utilizzare servizi di raccolta differenziata.

Contattare il comune locale per informazioni riguardanti i sistemi di raccolta disponibili.

Se gli apparecchi elettrici vengono smaltiti in discariche o nei posti non appropriati, le sostanze pericolose possono fuoriuscire nelle acque sotterranee ed entrare nella catena alimentare, danneggiando la salute e il benessere.

Quando si sostituisce vecchi elettrodomestici con quelli nuovi, il rivenditore è legalmente obbligato a ritirare il vecchio apparecchio per lo smaltimento gratuitamente.

Garanzia

Visita il link:

<http://www.ecodhome.com/acquista/garanzia-e-riparazioni.html>



SMARTDHOME

SmartDHOME Srl
www.ecodhome.com
info@smartdhome.com

Smoke detector Installation Manual



Summary

- 14 – Introduction
- 15 – Product description and specification
- 16 – Installation
- 17 – Mounting
- 20 – Operation
- 21 – Troubleshooting
- 21 – Warning
- 22 – Limited warranty

Introduction

Thanks for choosing the SmartDhome smoke detector. This module is a Z-Wave enabled device and is fully compatible with any Z-Wave enabled network. Every mains powered Z-Wave enabled device acts as a signal repeater and multiple devices result in more possible transmission routes, which helps eliminate “RF dead-spots”.

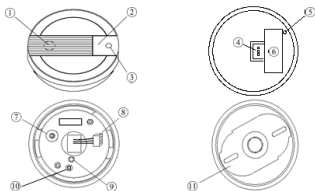
The detector is designed to sense smoke that comes into the detector chamber. It does not sense gas, heat, or flame.

The sensor sends an alarm when smoke is detected.

Product description and specification

For indoor use only.

When the smoke detector detects a certain density of smoke, the smoke detector will sound alarm and emit the signals to the associated devices for further action.



1 Alarm	2 Test button
3 LED	4 Connector hole
5 Cover latch	6 Battery cover
7 Link key	8 Connector
9 Tamper switch	10 Link LED
11 Mounting bracket	

Specification

Protocol: Z-Wave.

Frequency range: 868.42 MHz.

Operating range: 30 m uninterrupted.

Battery: 9V.

Battery life: 1 years.

Protection degree: IP44.

Dimensions: 100 (H) * 100 (W) * 50 (D) mm.

Package contents

1 Smoke detector.

1 Mounting kit.

1 Installation manual.

Installation

1. In the battery compartment, there is a button which is used to carry out the inclusion, exclusion or association. When the detector is first powered up, the LED flashes on and off alternately and repeatedly at 2-second intervals. This means that it has not been assigned and cannot work with Z-Wave enabled devices
2. To put a Z-Wave wireless controller into inclusion/

exclusion mode, press the button 3 times within 1.5 seconds. The detector will stay “awake” for 10 minutes to allow time for setting and device status enquiring. Detector beeps when button is pressed.

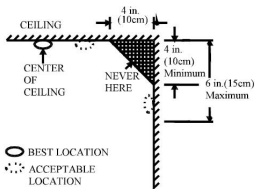
3. To reset the module press button 3 times within 1.5 seconds. Within 1 second, press and hold button until beep stops. The sensor is excluded and all the preset values will be reset to factory default. Detector beeps when button is pressed. A long beep is sounded for 5 seconds.

Mounting

The device has been designed for residential use. For a total coverage of the building, you need to place a device in each room.

The detector is not able to detect the presence of flames , gas, heat.

1. Define the number of devices required for installation.
2. Always place the device in the center of the ceiling, keeping a distance of at least 10 cm from any surrounding wall.



3. If it is not possible to place on ceiling place on wall at 10/ 15 cm from the ceiling.
4. In the case of a sloping ceiling, place it 3ft horizontally from the highest point of the ceiling.



5. To prevent malfunction of the device, do not install close (less than 6 feet) to a room which usually has smoke present (eg kitchens). Don't place in wet, dirty or cold areas. Do not place it near an air conditioner or heat sources. Do not place in areas infested by insects. Do not place it near fluorescent lights.

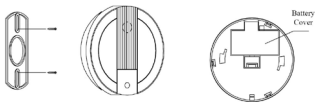
Note: Do not turn off the device to prevent alarm sounding.

Once you have defined the number of devices needed and the exact location of each, do the following:

1. Remove the mounting bracket from the device.



2. Use the bracket as a template to make holes in the ceiling
3. Drill and insert the rawl plugs, and using the supplied screws fix the bracket.
4. Line up the slot of the bracket and the detector. Push the detector onto the mounting bracket and turn it clockwise to fix it into place. (Pull outward on the detector to make sure it is securely attached to the mounting bracket).



5. Insert the 9V alkaline battery with the correct polarity.

Operation

The detector is designed to sense smoke that comes into the detector chamber. It does not sense gas, heat, or flame. When the smoke detector detects a certain density of smoke, the alarm of smoke detector will sound and the detector will emit the signals to associated devices for further action. It can provide precious time for you and your family to escape before a fire spreads.

1. The detector sounds as long as the test button is pressed for 3 seconds or there is smoke in the detector. When the detector goes off, always check carefully to see that there is no fire and never remove the battery from the detector except when changing it!
2. Always test the detector immediately after returning from holiday, after a longer period of absence or periodically to ensure the detector functions normally. Under the test button, there is a red control LED which flashes once every 30 seconds. It indicates the detector is under normal operation. When Smoke Detector senses smoke it simultaneously sounds an audible alarm and the red LED will flash frequently. If the detector does not sound when testing, the battery must be replaced.

Troubleshooting

Symptom	Cause of Failure	Recommendation
LED not illuminating, the detector not working.	<ol style="list-style-type: none">1. Run out of battery power; check if reverse battery polarity.2. Check if the detector is out of order.	<ol style="list-style-type: none">1. Replace battery.2. Do not open the detector; contact supplier.
LED cannot be displayed and the detector not working when pressing the test button.	<ol style="list-style-type: none">1. Reverse battery polarity or poor battery connections.2. Run out of battery power.3. Button pressing time is not long enough; it should be pressed and held for more than 1 second.	<ol style="list-style-type: none">1. Refit the battery with correct polarity.2. Replace battery.3. Press and hold the button for longer than 1 second.
The detector does not stay awake for 10 minutes when power is first supplied	Check if detector is out of order	Remove the battery, press link key several times to release the existing battery power and wait for approx.10 seconds before replacing the battery.

Warning

Do not dispose of electrical appliances along with general waste, use separate collection facilities.

Contact your local council for information regarding the collection systems available.

If electrical appliances are disposed of in landfills or dumps, hazardous substances can leak into the groundwater damaging the environment and human health.

When replacing old appliances with new ones, the retailer is legally obligated to take back your old appliance for disposal free of charge.

Limited warranty

Visit our website:

<http://www.ecodhome.com/acquista/garanzia-e-riparazioni.html>



SMARTDHOME

SmartDHOME Srl
www.ecodhome.com
info@smartdhome.com

For United Kingdom and Ireland only, refer to:

www.ecodhome.co.uk
info@smartdhome.co.uk